



КОФЕМОЛКА Cunill Brasil
CLASSIC COFFEE GRINDER

скачано с сайта www.intensoCoffee.ru

1. Описание	3
2. Общая информация	3
3. Технические характеристики	4
4. Устройство кофемолки	5
5. Выбор места для кофемолки	6
6. Подключение к электросети	6
7. Перед включением кофемолки	7
8. Помол кофе	8
9. Подача одной дозы кофе	8
10. Регулировка помола	8
11. Регулировка дозы молотого кофе	9
12. Максимальное время в работе	10
13. Уход за кофемолкой	10
13.1. Очистка бункера для зёрен	10
13.2. Очистка ножей	11
13.3. Очистка дозатора	12
13.4. Очистка корпуса	12
14. Техническое обслуживание	13
15. Текущий уход	13
16. Состояние электрических элементов	13
17. Общая проверка состояния кофемолки	13
18. Возможные неисправности	14
19. Длительное хранение без использования	14
20. Правила использования	14
21. Меры безопасности	14
22. Устройство предупреждающее контакт с ножами кофемолки	16
23. Предупреждение перегрева	16
24. Другие риски	16
25. Фабричная табличка	17

1. ОПИСАНИЕ

Эта кофемолка произведена с соблюдением всех стандартов контроля качества и сконструирована с учетом принципов эргономики, и у Вас не возникнет проблем при её использовании.

В этом руководстве Вы найдёте всю необходимую информацию по использованию, безопасности и уходу за прибором.

В случае возникновения вопросов по использованию кофемолки или неполадок в её работе, свяжитесь с Вашей службой технической поддержки и сервиса.

2. ОБЩАЯ ИНФОРМАЦИЯ.

Пожалуйста, ознакомьтесь с данным руководством до запуска кофемолки в работу.

Сохраните это руководство для дальнейших консультаций.

Проверьте наличие всех компонентов.

Упаковку (пластиковые мешки, картонные коробки, скобы и т.д.) нельзя оставлять в местах доступных детям, так как они представляют потенциальную опасность для детей

Вы всегда должны следовать правилам использования кофемолки, в противном случае может возникнуть риск телесных или материальных повреждений.

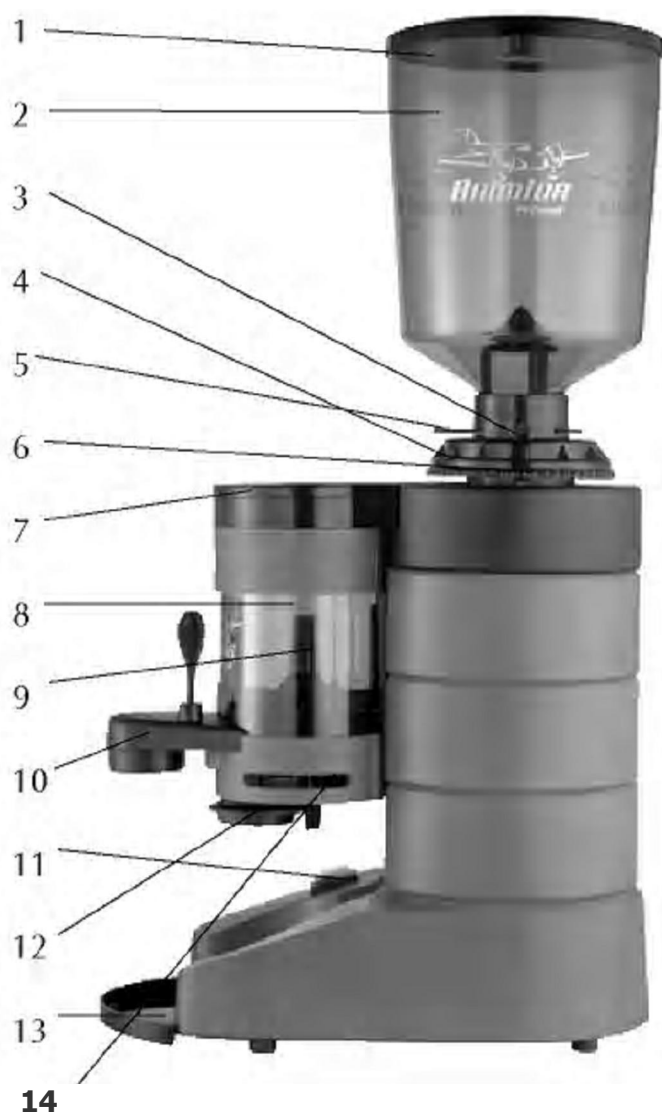
Производитель не несет ответственности за ущерб или повреждения, причиненные вследствие использования кофемолки не по назначению, ее неправильного применения или непрофессионального ремонта и/или технического обслуживания. В этом случае гарантия производителя считается аннулированной.

3. ТЕХНИЧЕСКИЕ ХАРАКТЕРИСТИКИ:

Эта кофемолка оснащена электромотором, имеющим защиту от перегрева

Цвет	Черный
Габариты:	210 x 355 x 610 мм
Вес:	18 кг
Мотор:	1
Мощность	0,18/ 352
Напряжение	230 Вольт – 50 Герц
Скорость	1.300 оборотов/мин.
Максимальное бесперывное время в работе:	30 минут
Минимальная пауза:	10 минут
Производительность	8-10кг/час
Бункер для зерен	2 кг
Дозатор для молотого кофе	600 гр
Диаметр ножей	60 мм
Срок службы	400-500 кг
Регулировка дозы	От 5 до 12 грамм
Счетчик порций	дополнительно

4. УСТРОЙСТВО МОДЕЛЕЙ CLASSIC.



1. Крышка бункера.
2. Бункер для кофейных зерен.
3. Стопорный винт (на старых моделях).
4. Регулировочная пластина (на старых моделях)
5. Рычаг бункера для зерен - открыто / закрыто.
6. Защелка регулировки.
7. Крышка дозатора.
8. Дозатор молотого кофе.
9. Регулировка дозы молотого кофе.
10. Пресс для кофе.
11. Выключатель.
12. Отверстие для подачи молотого кофе.
13. Поднос.
14. Ручка дозатора.

скачано с сайта www.intensoCoffee.ru

5. ВЫБОР МЕСТА ДЛЯ УСТАНОВКИ КОФЕМОЛКИ.

При выборе места для кофемолки примите во внимание следующие инструкции:

- a. Установите кофемолку на ровную, устойчивую поверхность, на высоте позволяющей удобное использование кофемолки.
- b. Установите кофемолку на подходящем расстоянии от сети питания, что позволит Вам её удобное включение и выключение. (примерно 11 см)
- c. Никогда не тяните за шнур при выключении кофемолки из розетки.
- d. При установке кофемолки оставьте свободное место: 20 см – с каждой стороны кофемолки и 30 см сверху.
- e. Для Вашего удобства поместите кофемолку рядом с кофемашиной.
- f. Не устанавливайте кофемолку в местах, где возможно попадание на нее или внутрь воды и посторонних предметов.
- g. Не устанавливайте кофемолку в местах, где она может быть подвержена воздействию тепла (возле обогревателей или выхода кондиционера), а также попадания прямых солнечных лучей, дождя, большого количества пыли, механических вибраций или ударов.
- h. Чтобы избежать внутреннего перегрева, установите кофемолку в хорошо вентилируемом помещении.

6. ПОДКЛЮЧЕНИЕ К ЭЛЕКТРОСЕТИ.

Подключение к сети кофемолки должно производиться квалифицированным персоналом, всегда следуя следующим правилам:

- a. Убедитесь, что характеристики Вашей электросети отвечают техническим характеристикам кофемолки.
- b. Кофемолка должна быть подключена к розетке с заземлением, отвечающим местным нормам электрической безопасности. Несоблюдение предусмотренных правил может быть потенциально опасным для Вашего здоровья. Производитель не несет никакой ответственности за повреждения, вызванные подключением кофемолки к сети без заземления.



- c. Источник питания должен быть защищён магнитно-термическим предохранителем, отвечающим мощности кофемолки (смотрите технические характеристики)

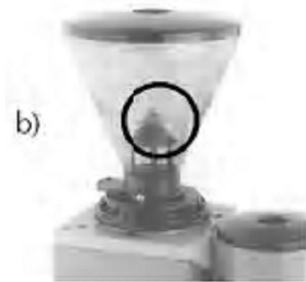
скачано с сайта www.intensoCoffee.ru

- d. Проверьте наличие дифференциального реле, отвечающего характеристикам кофемолки.
- e. Убедитесь, что проводка соответствует техническим характеристикам кофемолки.
- f. Не используйте адаптеры и удлинители для подключения кофемолки.

7. ПЕРЕД ВКЛЮЧЕНИЕМ КОФЕМОЛКИ.

a). Убедитесь, что бункер для зерен (2) правильно установлен и закреплен.

b). Закройте доступ для кофейных зерен при помощи рычага (5).



c). Снимите крышку бункера (1), заполните бункер (2) кофейными зёрнами и установите крышку обратно.

d). Перевидите рычаг (5) в его наружную позицию, кофейные зёрна попадут в камеру помола.



Производитель не несет ответственности за ущерб или повреждения, причиненные людям или животным вследствие неправильной установки кофемолки или / и её использования кофемолки не по назначению, ее неправильного применения.

8. ПОМОЛ КОФЕ.

Включите кофемолку при помощи выключателя (11). Подождите пока дозатор заполнится молотым кофе (8), после чего отключите кофемолку, переведя выключатель (11) в положение off.

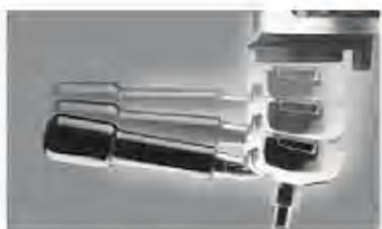
ДЛЯ МОДЕЛЕЙ С АВТОМАТИЧЕСКОЙ ОСТАНОВКОЙ.

После приведения в действие кофемолки при помощи выключателя (11), кофемолка остановится автоматически, когда дозатор (8) заполнится кофе до нужного уровня.

Кофемолка снова придет в действие, когда уровень молотого кофе снизится, и начнет помол зёрен. Когда молотый кофе в дозаторе снова достигнет нужного уровня кофемолка снова остановится автоматически.

9. ПОДАЧА ОДНОЙ ДОЗЫ КОФЕ.

а). Поместите холдер к отверстию для подачи кофе (12).



б). Подайте одну порцию кофе в холдер при помощи ручки дозатора (14), подвинув её на себя. Затем переведите ручку в исходную позицию.

с). Поднесите холдер к прессу (10) и движением холдера вверх, спрессуйте кофе при помощи пресса.

10. РЕГУЛИРОВКА ПОМОЛА.

Вы можете настроить помол кофе (мелкий-средний-грубый) следующим образом:

- Для получения мелкого помола.

Не отключая кофемолку, поверните ручку регулятора под бункером для зернового кофе по часовой стрелке.



скачано с сайта www.intensoCoffee.ru

- Для получения грубого помола.

Не отключая кофемолку, поверните ручку регулятора под бункером для зернового кофе против часовой стрелки.

ВНИМАНИЕ: Соблюдайте осторожность и никогда не включайте кофемолку, пока все её движущиеся части не установлены и закреплены должным образом.

11. РЕГУЛИРОВКА ДОЗЫ МОЛОТОГО КОФЕ.

Вы можете отрегулировать количество молотого кофе для одной дозы от 5 до 12 грамм следующим образом:

- Для меньшей дозы.

- a). Отключите кофемолку при помощи выключателя и из розетки.
- b). Снимите крышку дозатора (7).
- c). Поверните винт регулировки (9) вправо.
- d). Закройте дозатор крышкой.



- Для бóльшей дозы:

- a). Отключите кофемолку при помощи выключателя и из розетки.
- b). Снимите крышку дозатора (7).
- c). Поверните винт регулировки (9) влево.
- d). Закройте дозатор крышкой.

12. МАКСИМАЛЬНОЕ ВРЕМЯ В РАБОТЕ.

КОФЕМОЛКА НЕ ДОЛЖНА НАХОДИТЬСЯ В БЕСПРЕРЫВНОМ ФУНКЦИОНИРОВАНИИ БОЛЕЕ ЧЕМ 30 МИНУТ.

Если Вы заметили неисправности в работе кофемолки, немедленно отключите кофемолку от сети и свяжитесь со службой технической поддержки.

13. УХОД ЗА КОФЕМОЛКОЙ.

Правильный и регулярный уход очень важен для правильного функционирования кофемолки.

Для избежания несчастных случаев, Вы должны осуществлять регулярный уход за кофемолкой, следуя следующим инструкциям:

- a). До того как начать процесс очистки ВСЕГДА отключайте кофемолку сначала при помощи выключателя (11), затем отсоединив её от сети питания.
- b). Никогда не погружайте кофемолку в воду и не используйте текущую воду из под крана.
- c). Не используйте сильные или абразивный чистящие средства.

13.1. ОЧИСТКА БУНКЕРА ДЛЯ ЗЕРЕН.

Периодичность: каждые 25 дней.

- a). До того как начать процесс очистки отключите кофемолку сначала при помощи выключателя (11), затем отсоедините её от сети питания.
- b). Нажмите две кнопки, расположенные по бокам бункера для зернового кофе, и осторожно снимите бункер (2).



- c). Промойте бункер в сильно разведённом растворе воды и средства для мытья посуды. Эту процедуру нужно проводить вручную, не используйте посудомоечную машину.
- d). Убедитесь, что бункер полностью высушен, до того как вновь монтировать его.

ВНИМАНИЕ: Использование кофемолки всегда должно осуществляться только с монтированным бункером, и его крышка должна быть плотно закрыта.

13.2. ОЧИСТКА НОЖЕЙ.

Периодичность: каждые 25 дней.

Используйте щетку с полу-жёстким закруглённым ворсом. Щеточка должна быть достаточно длинной, чтобы иметь доступ ко всем деталям ножей. Отведите специальную щётку для этой процедуры очистки и храните её в чистом, сухом месте.

а). До того как начать процесс очистки отключите кофемолку сначала при помощи выключателя (11), затем отсоедините её от сети питания.

б). Нажмите две кнопки, расположенные по бокам бункера для зернового кофе, и осторожно снимите бункер (2).



с). Прочистите с помощью щётки все части ножей и другие элементы механизма. Щеточка должна быть полностью сухой, не используйте воду ни чистящие средства.



д). Установите бункер для зернового кофе на место. (Смотрите указания по регулировке помола).

скачано с сайта www.intensoCoffee.ru

13.3. ОЧИСТКА ДОЗАТОРА.

Периодичность: каждые 25 дней.

Вы можете использовать для этой процедуры щетку для чистки ножей.

а). До того как начать процесс очистки отключите кофемолку сначала при помощи выключателя (11), затем отсоедините её от сети питания.

б). Нажатием рычага (15) полностью опустошите дозатор (8) от молотого кофе.

с). Снимите крышку дозатора (7).

д). Тщательно прочистите с помощью щётки дозатор двигая рычаг (14) вперед-назад. Щеточка должна быть полностью сухой, не используйте воду ни чистящие средства.



е). Установите крышку дозатора на место.

13.4. ОЧИСТКА КОРПУСА.

Если поверхность корпуса кофемолки загрязнена, протрите его влажной мягкой тряпкой.

До того как начать процесс очистки отключите кофемолку сначала при помощи выключателя (11), затем отсоедините её от сети питания.

ВНИМАНИЕ: Очистку внутренних частей кофемолки должен производить только квалифицированный технический персонал.

14. ТЕХНИЧЕСКОЕ ОБСЛУЖИВАНИЕ.

Регулярно производите проверку исправности кофемолки.

Для Вашей безопасности Вы должны следовать следующим правилам:

а). Если Вы заметили неисправности или неполадки в работе кофемолки, немедленно отключите её от сети питания и свяжитесь с технической службой.

НИКОГДА НЕ ПЫТАЙТЕСЬ САМОСТОЯТЕЛЬНО ПОДЧИНИТЬ КОФЕМОЛКУ.

б). Все операции по ремонту кофемолки должны быть выполнены персоналом авторизированной технической службой.

с). Никогда не манипулируйте и не вносите изменения в кофемолку.

д). Только оригинальные запчасти должны быть использованы для ремонта.

е). Все операции по текущему уходу и обслуживанию кофемолки должны производиться с отключением кофемолки от сети питания.

15. ТЕКУЩИЙ УХОД.

Очень важно проверять состояние ножей кофемолки. Плохое состояние ножей ведёт к низкому качеству приготовленного кофе, большему потреблению электроэнергии и перегреву мотора кофемолки.

Для избежания этих негативных последствий ножи кофемолки должны быть своевременно заменены согласно рекомендаций производителя. Когда было смолото указанное количество кофейных зёрен, необходимо произвести замену ножей.

Замену ножей должен производить авторизованный технический персонал.

16. СОСТОЯНИЕ ЭЛЕКТРИЧЕСКИХ ЭЛЕМЕНТОВ.

Регулярно проверяйте состояние выключателя (11), шнура и розетки. Если Вы заметили какое-либо повреждение, сразу отключите кофемолку от сети и свяжитесь с авторизованным техническим персоналом. Не пытайтесь самостоятельно удалить неисправности.

17. ОБЩАЯ ПРОВЕРКА СОСТОЯНИЯ КОФЕМОЛКИ.

Регулярно проверяйте состояние разных частей кофемолки – бункера для зёрен (2), дозатора (8), корпуса, и т.д.

В случае обнаружения неисправностей, не используйте кофемолку, отключите её от сети и свяжитесь с авторизованным техническим персоналом.

скачано с сайта www.intensoCoffee.ru

18. ВОЗМОЖНЫЕ НЕИСПРАВНОСТИ.

ЕСЛИ ВЫ ПРОИЗВЕЛИ ОПЕРАЦИИ, ОПИСАННЫЕ НИЖЕ, И НЕ СМОГЛИ УДАЛИТЬ НЕИСПРАВНОСТЬ, СВЯЖИТЕСЬ С ТЕХНИЧЕСКОЙ СЛУЖБОЙ.

- Кофемолка не включается.

- a). Проверьте исправность функционирования электросети.
- b). Проверьте, что характеристики Вашей электрической сети отвечают характеристикам кофемолки.
- c). Выключите кофемолку (11), отключите её от сети, проверьте состояние розетки и шнура, и вновь включите кофемолку.

- Ножи не вращаются.

Эта проблема обычно вызвана попаданием посторонних предметов в бункер вместе с кофейными зёрнами.

- a). Выключите кофемолку при помощи выключателя (11), а затем от сети.
- b). Подождите пока рабочие части кофемолки полностью остынут.
- c). Проведите операции по очистке ножей следуя вышеизложенным инструкциям, чтобы извлечь посторонний предмет.

19. ДЛИТЕЛЬНОЕ ХРАНЕНИЕ БЕЗ ИСПОЛЬЗОВАНИЯ.

Если Вы не будете использовать кофемолку в течение долгого времени, отключите её от сети.

Если Вы решили, вывести кофемолку из использования, проконсультируйтесь с местными органами о правилах реутилизации отходов.

20. ПРАВИЛА ИСПОЛЬЗОВАНИЯ.

Данная кофемолка предназначена для помола обжаренных кофейных зёрен и для подачи молотого кофе, полученного в процессе помола. Для Вашей безопасности, не используйте кофемолку в других целях.

Не используйте кофемолку для перемалывания о подачи таких пищевых продуктов как сахар, овощи, фрукты, орехи и др, а также других непищевых продуктов.

Производитель не несёт ответственности за телесные либо другие повреждения, нанесённые людям или животным, вследствие использования кофемолки не по назначению.

21. МЕРЫ БЕЗОПАСНОСТИ.

Кофемолка оснащена всеми необходимыми устройствами и мерами для её безопасного использования, но Вы должны следовать следующим инструкциям при работе с ней:

скачано с сайта www.intensoCoffee.ru

- a). При использовании кофемолки ноги должны быть обуты.
- b). Не дотрагивайтесь до кофемолки влажными либо мокрыми руками.
- c). Избегайте попадания воды на кофемолку. Если попадание воды на кофемолку случится в то время, когда она находится в работе, немедленно остановите кофемолку и отключите её от сети и высушить.
- d). Избегайте попадания посторонних предметов внутрь кофемолки. Если это случится в процессе функционирования или в нерабочем состоянии, отключите кофемолку от сети и свяжитесь с авторизованным техническим персоналом.
- e). Никогда не включайте кофемолку пока не убедитесь, что все движущиеся зафиксированы должным образом на своих местах.
- f). После того, как Вы загрузили кофейные зёрна в бункер (2), убедитесь в том, что крышка бункера (1) плотно закрыта до того, как запустить кофемолку в работу.
- g). Убедитесь в том, что бункер (2) прочно и правильно установлен на своё место и закреплён при помощи винта (3).
- h). Плотно закройте крышку дозатора (7).
- i). Рабочее время кофемолки без остановки не должно превышать 30 минут (проверьте технические характеристики Вашей модели).
- j). Во время заполнения бункера (2) кофейными зёрнами, будьте осторожны и следите, чтобы в бункер не попали посторонние предметы (галстук, шарф, волосы, бижутерия, и т.д.)
- k). Всегда следуйте инструкциям по использованию, уходу и техническому обслуживанию кофемолки, содержащимся в котором содержится данное руководство.
- l). Не тяните за шнур при отключении кофемолки от электросети и не выдергивайте его резким движением. Держитесь за вилку при отключении кофемолки из розетки.
- m). Убедитесь в том, что кофемолка не будет использована лицами без предварительного тщательного изучения данного руководства, а также не будет использована лицами, не подготовленными к правильному использованию кофемолки, такими как дети.

22. УСТРОЙСТВО ПРЕДУПРЕЖДАЮЩЕЕ КОНТАКТ С НОЖАМИ КОФЕМОЛКИ.

В нижней части бункера (2) располагается предохранительное устройство, которое предотвращает контакт с ножами кофемолки.



Благодаря малому отверстию это устройство предупреждает попадание пальцев в раздел, где осуществляется перемолка кофе, в тоже время оно позволяет прохождение кофейных зёрен.

23. ПРЕДУПРЕЖДЕНИЕ ПЕРЕГРЕВА.

Термический предохранитель помогает избежать перегрева мотора и прекращает подачу питания, когда температура превышает максимально допустимый уровень.

24. ДРУГИЕ РИСКИ.


ОЧЕНЬ ВАЖНО ДЛЯ ВАШЕЙ БЕЗОПАСНОСТИ убедиться перед запуском кофемолки в работу, что бункер (2) прочно и правильно закреплен. В противном случае, при включении ножи начнут вращение и существует большой риск порезать пальцы рук.



Поэтому, НИКОГДА НЕ ВКЛЮЧАЙТЕ КОФЕМОЛКУ ПОКА БУНКЕР (2) ПРОЧНО НЕ ЗАКРЕПЛЁН НА ПЛАСТИНЕ (4) ПРИ ПОМОЩИ СТОПОРНОГО ВИНТА (3).

25. ФАБРИЧНАЯ ТАБЛИЧКА.

На кофемолке Вы найдете фабричную табличку с указанием характеристик кофемолки. Мы приводим прмер в данном руководстве.



MOLCUNILL . S.L		Telf. (972) 168282 - Fax. (972) 853104	
Ctra. Sta. Coloma, s/n -Apto-18 -17410 - Mallorquines (Girona) - ESPAÑA			
Modelo / Model:..... 230V / 50Hz / /W 110V / 60Hz / /WA /Rpm T.Máximo:30 Minutos.(Marcha) T.Descanso:10 minutos.(Paro) IP - 21	Modelo / Model:..... 230V / 50Hz / /W 110V / 60Hz / /WA /Rpm T.Máximo:30 Minutos.(Marcha) T.Descanso:10 Minutos.(Paro) IP - 21	CE 89 / 392 / CEE	
Fecha fabricación: 2003 <input type="checkbox"/> 2004 <input type="checkbox"/> 2005 <input type="checkbox"/> 2006 <input type="checkbox"/> 2007 <input type="checkbox"/>			